

PlanMob

PLANO DE MOBILIDADE URBANA



Município de Fraiburgo



www.cimcatarira.sc.gov.br

A sua cidade mais sustentável!

1 O que é Plano de Mobilidade Urbana?

O Plano de Mobilidade Urbana - **PlanMob** é um plano setorial, que deve estar em conformidade com o Plano Diretor, estabelecendo assim, objetivos e diretrizes para a construção de cidades mais conectadas, inclusivas e sustentáveis.

O **PlanMob** possui escopo na igualdade de condições e na qualidade de vida das pessoas, pois abrange questões ligadas aos deslocamentos, à acessibilidade universal, ao incentivo a utilização do transporte não motorizado, prioridade no uso de transporte coletivo motorizado ao individual motorizado, a preservação do meio ambiente natural com o controle da emissão de poluentes, estando assim em conformidade a Política Nacional de Mobilidade Urbana.

Política Nacional de Mobilidade Urbana

Lei 12.587/2012

A Política Nacional de Mobilidade Urbana, é instrumento de política de desenvolvimento urbano de que tratam o inciso XX do art. 21 e o art. 182 da Constituição Federal objetivando a integração entre diferentes modos de transporte e a melhoria da acessibilidade e mobilidade das pessoas e cargas no território municipal.

Considera-se obrigatório para cidades: acima de 20 mil habitantes, integrantes de áreas de especial interesse turístico, inseridas na área de influência de empreendimentos ou atividades com significativo impacto ambiental de âmbito regional ou nacional.

Conselho de Mobilidade Urbana

É um órgão colegiado de política urbana que reúne representantes do poder público e da sociedade civil organizada.

Nas discussões relacionadas a elaboração do Plano de Mobilidade Urbana, o objetivo principal do Conselho é garantir proposição de políticas públicas que visem a construção de uma cidade sustentável do ponto de vista social, econômico e ambiental. Levando em consideração a cultura do Município e dos moradores, demandas, necessidades e peculiaridades da Cidade.

O Conselho tem caráter orgânico e permanente na sua estrutura.

O intuito do Conselho é também, após a Lei aprovada, dê continuidade no monitoramento e avaliação do Plano de Mobilidade Urbana, se esta atendendo o seu objetivo, de curto, médio e longo prazo, em paralelo as prioridades estabelecidas, e o amplo desenvolvimento Municipal e Regional.

Serão oferecidos curso de capacitação em forma de oficinas estratégicas abordando temas específicos para ampliar o conhecimento nas áreas correspondentes.

Conselho de Mobilidade Urbana

Após a aprovação do Plano de Mobilidade Urbana fica estabelecido que os integrantes do Conselho terão a incumbência sobre a avaliação e monitoramento da aplicabilidade do Plano de Mobilidade Urbana e seu funcionamento.

Projeto de Lei

Será elaborado com as diretrizes estabelecidas em conformidade com a realidade municipal e as leituras técnicas e comunitárias. Considerando os eixos estratégicos definidos:

Transporte a pé

Transporte motorizado individual público

Transporte por bicicleta

Transporte motorizado individual privado

Transporte coletivo

Desenvolvimento Sustentável

Finalizado a elaboração de propostas serão apresentadas para a sociedade em Audiência Pública.

Após a consulta Pública a equipe do Plano de Mobilidade Urbana irá elaborar a Proposta do Projeto de Lei e submetê-lo a apreciação da Procuradoria Geral do Município que encaminhará para a Câmara Municipal dos Vereadores.

Promover a mobilidade urbana sustentável é

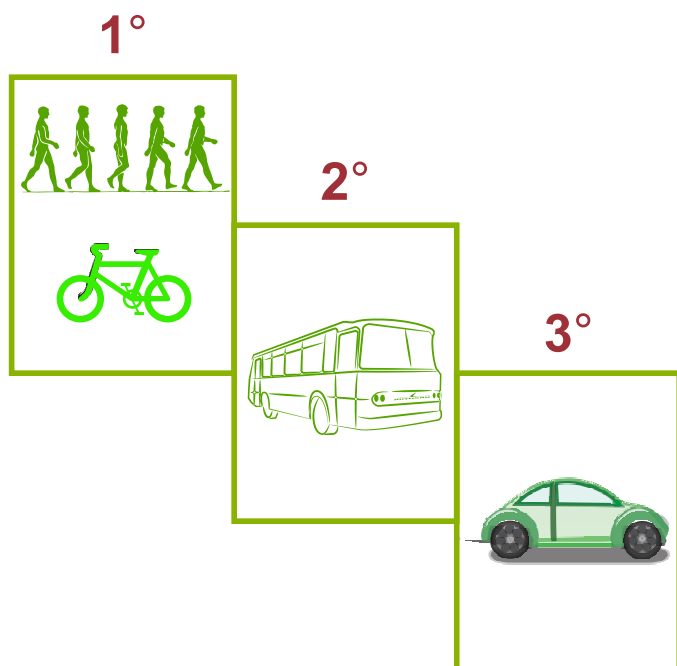
Permitir aos cidadãos o direito de acesso seguro e eficiente, hoje e no futuro, aos espaços urbanos.

Melhoria na qualidade de vida



Princípios, objetivos e diretrizes

- ③ Promover o desenvolvimento urbano integrado e sustentável.
- ③ Fomentar o fortalecimento dos municípios e regiões.
- ③ Garantir os direitos dos habitantes e assegurar a participação social.
- ③ Contribuir na melhoria da qualidade de vida urbana.
- ③ Promover a inclusão social.



do Plano de Mobilidade Urbana

Transporte a pé

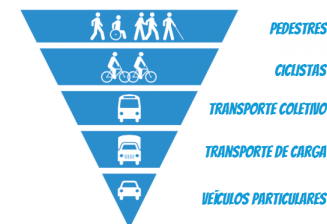
Transporte por bicicleta

Transporte coletivo

Transporte motorizado individual público

Transporte motorizado individual privado

Desenvolvimento Sustentável



Temas Contemplados na Proposta



Como estará nossa cidade daqui 10 anos?

- Devemos monitorar se as Políticas setoriais estão integradas.
- O Planejamento do crescimento da cidade orienta-se sob o ponto de vista do interesse público e coletivo ou sobre o interesse individual?
- A Política habitacional preocupa-se em utilizar as áreas já providas de infraestrutura, saneamento e transporte?
- O Município promove ações que visam combater os vazios urbanos, terrenos ou construções vazias ou subutilizadas, que poderiam estar abrigando parte da população?
- Os projetos habitacionais consideram o transporte público e coletivo, e o deslocamento do pedestre, valorizando assim, o uso do espaço público?
- Haverá vias suficientes para a quantidade estimada de veículos circulando?
- Será possível deslocar-se, com conforto e segurança, no espaço da cidade e dela usufruir plenamente suas ofertas?

Etapas de trabalho no processo de Planejamento Urbano

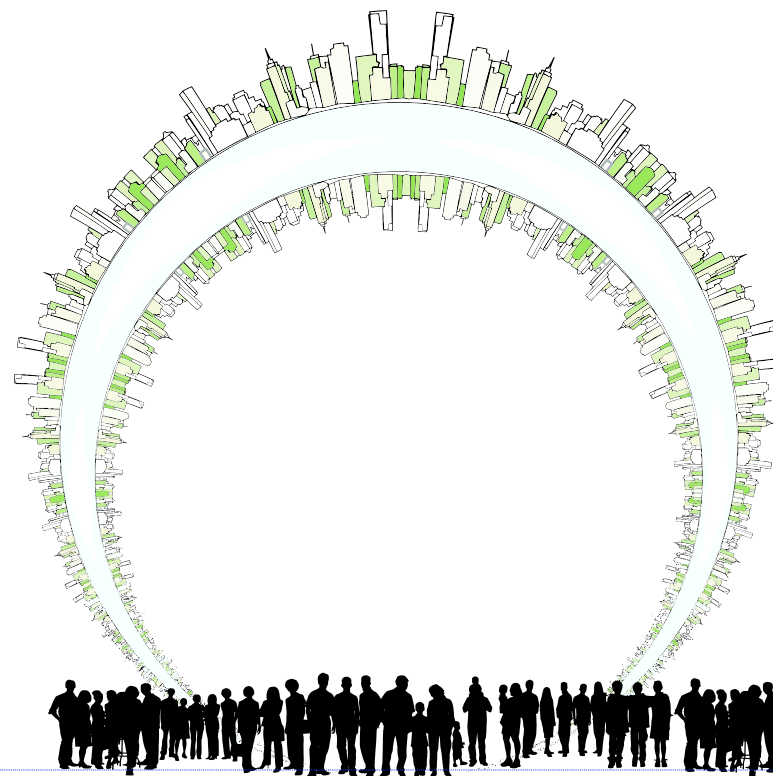


Leitura da Realidade Municipal

Diagnóstico da Leitura Técnica / Comunitária

Após a compreensão e o conhecimento das necessidades e problemas, a dinâmica territorial, as legislações vigentes e os potenciais de desenvolvimento, será possível intervir na realidade do município, atendendo suas especificidades.

Os resultados das leituras técnica e comunitária serão a identificação dos objetivos, prioridades e eixos estratégicos sobre os quais serão elaboradas as propostas para formulação do Plano de Mobilidade Urbana.



Temas da Leitura da Cidade

Leitura Técnica

A Leitura é composta por análises: urbanística, ambiental, econômica e jurídica. Nela serão identificados os principais aspectos que deverão ser considerados na definição dos eixos estratégicos para o município. E, deverá apontar as diretrizes de curto, médio e longo prazo.

As atividades desta etapa são: levantamentos de dados gerais, econômicos, documentais, estudo do relatório Socioambiental do Município, características regionais, culturais e específicas, cadastros existentes nos órgãos e secretarias da Prefeitura e em outras fontes públicas e privadas. Estudos de mapas temáticos. Compreensão dos potenciais de desenvolvimento do Município.

Leitura Comunitária

A Leitura Comunitária busca sensibilizar, mobilizar e escutar a comunidade a fim de conhecer a sua realidade, seus problemas, potencialidades e expectativas para o futuro, além de motivá-la a participar das etapas posteriores do processo de elaboração da legislação urbanística.

Nesta etapa será construída uma análise crítica participativa da realidade local, através da avaliação dos resultados obtidos com a aplicação de questionários de consulta pública.

Essa leitura apontará a visão da sociedade civil e as diretrizes de desenvolvimento para o Município, tendo por base um mapeamento construído coletivamente.



+ Plataforma Digital + Compilação de dados =



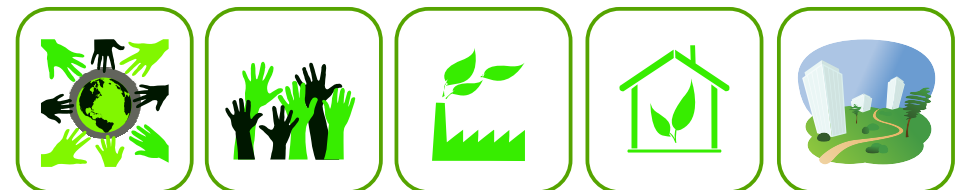
DIAGNÓSTICO → LEITURAS TÉCNICA E COMUNITÁRIA



PROGNÓSTICO → PLANO DE MOBILIDADE URBANA

Quanto mais informações forem captadas da população mais eficiente será a Lei.

Vamos pensar a cidade em que queremos?



Da Importância e da Contribuição da Sociedade

A contribuição da população é fundamental em todas as fases do processo, de elaboração, implementação, monitoramento e fiscalização.

A participação da coletividade tem como premissa a identificação de suas potencialidades e seus pontos negativos, dentro da cidade, introduzindo uma Política Urbana Sustentável para que o desenvolvimento social, econômico e ambiental da cidade seja contínuo.

Desse modo, o Plano de Mobilidade Urbana será a base para a construção que norteará o desenvolvimento da cidade.



Participação é cidadania!
Todos mobilizados em prol de uma cidade melhor!

Temas, Datas e Locais

Audiência Pública Inicial

Tema: Abertura do processo e Apresentação da Metodologia.

Data: Previsto para fevereiro de 2018

Local: a ser definido pela Prefeitura

Conferência Pública I *

Tema: Realidade Municipal - Leitura dos Bairros: Santa Mônica, Bela Vista, Rural e Sem nome.

Conferência Pública II *

Tema: Realidade Municipal - Leitura dos Bairros: São Miguel.

Conferência Pública III *

Tema: Realidade Municipal - Leitura dos Bairros: São Miguel.

Conferência Pública IV *

Tema: Realidade Municipal - Leitura dos Bairros: Nações, Butiá Verde, Fischer, Sem nome e Rural.

Conferência Pública V *

Tema: Realidade Municipal - Leitura dos Bairros: Centro, Jardim América e Sem nome.

Conferência Pública VI *

Tema: Realidade Municipal - Leitura dos Bairros: São José, Santo Antônio e Jardim das Araucárias.

Conferência Pública VII *

Tema: Realidade Municipal - Leitura dos Bairros: Papuá, São Cristóvão, Jardim das Hortências, São Sebastião, Dez de Dezembro, Roland Meyer, Vila Salete e Rural.

Conferência Pública VIII *

Tema: Realidade Municipal - Leitura dos Bairros: São Roque, Liberata, Faxinal dos Carvalhos, Butiá Verde e Rural.

Audiência Pública Final *

Tema: Apresentação Projeto de Lei para aprovação.

* Data: Previsto para 2018

* Local: a ser definido pela Prefeitura

Obs.: As datas e os locais serão publicados com no mínimo 15 dias antes dos eventos.

Audiência Pública

Serão realizadas uma Audiência Pública inicial para apresentação da Metodologia de trabalho com os planos de ação a serem desenvolvidas, e no final do processo será realizada a Audiência Pública Final para apresentar a proposta do projeto de lei elaborado de acordo com as leituras técnica e comunitária através das contribuições das consultas públicas, e em conformidade com o planejamento estratégico do Município.

Conferência Pública

A Conferência é o ato pelo qual é feita a apresentação da Proposta de Lei do Plano de Mobilidade Urbana com o intuito de ouvir a comunidade sobre as necessidades e potencialidades regionais, através da setorização por bairros.

As Consultas Públicas estão previstas para serem realizadas em 2018, as datas serão anunciadas com no mínimo 15 dias de antecedência, publicadas em jornais de circulação, site da Prefeitura Municipal e demais veículos de comunicação.

As consultas públicas em geral serão organizadas de acordo com a resolução 25 de 2005 pelo Conselho das Cidades, propiciando que a população, de forma democrática e participativa promova a validação da proposta de Lei, elaborado após todo o processo de estudo, debates e contribuições recebidas dos mais diversos segmentos da sociedade.

Como Participar?

Durante o período de elaboração da proposta do Plano de Mobilidade Urbana as pessoas poderão encaminhar suas dúvidas, críticas, idéias e/ou sugestões.

As contribuições enviadas serão publicadas, estarão disponibilizadas para consultas e poderão ser visualizadas por todos que acessarem a página da Prefeitura. E todas as participações serão analisadas e respondidas pelos técnicos responsáveis.



A Prefeitura Municipal irá disponibilizar um link no site do Município com informações sobre o Plano de Mobilidade Urbana, durante todo o processo de consulta pública. E, também promoverá Audiências Públicas e/ou Conferências, além de oficinas estratégicas no decorrer do processo.

Você pode participar, através de:

- Por escrito através de protocolo na Prefeitura Municipal;
- Respondendo e sugerindo através do questionário on-line disponível no site da Prefeitura Municipal e compartilhado pelas redes sociais;
- Nos debates ou Oficinas Estratégicas;
- Por escrito ou oralmente nas Audiências Públicas;
- Por escrito ou oralmente nas Conferências Públicas.



Pontos Positivos



Pontos Negativos

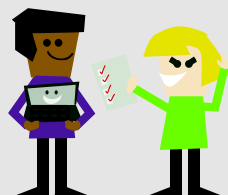
Sobre a Mobilidade Urbana...

⌚ Quais são os problemas que você enfrenta?

⌚ Quais são as Potencialidades?

⌚ E os conflitos?

⌚ Impactos possíveis?



Com base no diagnóstico serão definidos os objetivos, as metas, as prioridades, as possibilidades orçamentárias, entre outros.

Traga a sua contribuição e participe...

A sua opinião é importante para a sua cidade!



A importância da Gestão Integrada da Política de Mobilidade Urbana

Articulação das Políticas de ...

Uso do Solo

Habitação

Saneamento

Mobilidade Urbana



No entanto, é fundamental que se promova articulação de ações dentro e fora da esfera governamental para assegurar maior efetividade na gestão democrática

Podemos agir em prol da Mobilidade Urbana conhecendo a legislação Municipal, dentre elas:

- ➡ Plano Diretor;
- ➡ Lei de Uso e Ocupação do Solo;
- ➡ Lei de Perímetro Urbano;
- ➡ Lei de Parcelamento do Solo;
- ➡ Código de Obras;
- ➡ Código de Posturas.